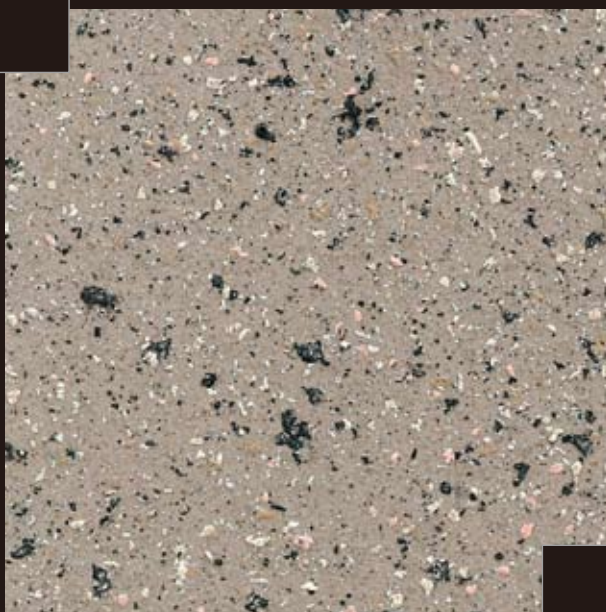


multi-color plastic coating 水性  
**Zolacoat II**

多彩模様塗料《水性ゾラコートII》標準色見本

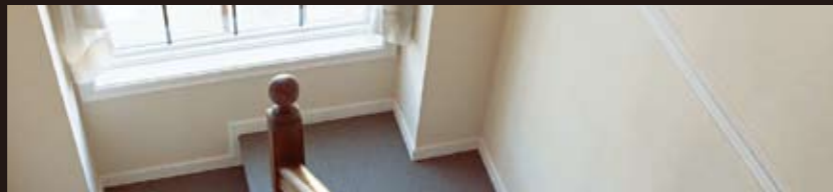


# multi-color plastic coating 水性 Zolacoat II

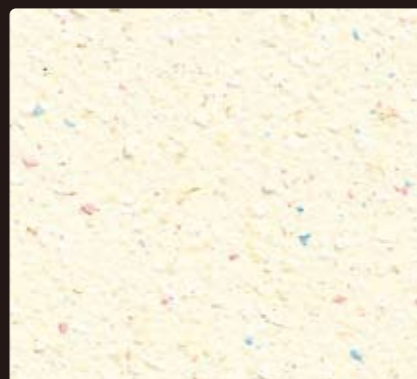
『水性ゾラコートⅡ』は、やさしい印象やコントラストの強いモダンなイメージなど、さまざまな思いのデザインを表現することが可能です。

## Basic

オーソドックスなデザインが、上品で落ち着いたある雰囲気演出します。



AZ-257



AZ-205



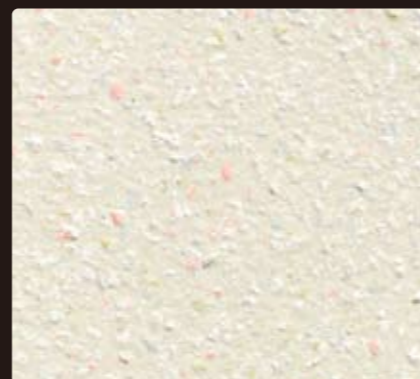
AZ-201



AZ-209



AZ-255



AZ-202



AZ-204



AZ-249



AZ-218

## 水性ゾラコートⅡの特長

- カラーバリエーションが豊富で、意匠性に優れています。
- 各種塗装ガンの適性が広がりました。
- 防カビ性があります。
- 室内汚れ（手垢汚れなど）が付きにくく、汚れても中性洗剤で除去できます。
- 防火材認定品です。
- ホルムアルデヒド放散等級区分は F☆☆☆☆ です。
- TVOC は 1.0%以下です。
- 環境に配慮し、トルエン・キシレン・鉛・クロムフリーです。
- 非危険物です。

## 用途

- 商業施設・医療福祉施設・教育施設・オフィスなどの内装
- （適用素材）：内部のモルタル・鉄部・石膏ボードなど

### Stone Image AZ-251



塗装条件、塗料ロットのちがいによって、実際に塗装された場合に比較し、この見本帳の模様と多少相違することがあります。また見本帳によっても模様と多少の差異を生じていることがあります。

多彩模様 色彩デザインシステム

# ZolaShop

“ZolaShop（ゾラショップ）”は、お客様が望むイメージに水性ゾラコートⅡの印象を創り上げる色彩デザインシステムです。色の粒子を自由に組合せ、お好みの色彩を創ります。



“ZolaShop”の簡易板 CD-ROM の入手希望の方は、下記のホームページアドレスで受け付けています。  
[www.kansai.co.jp/zolashop/](http://www.kansai.co.jp/zolashop/)

# Variety

カジュアルなイメージからクールなイメージまで個性豊かな演出を楽しめます。



AZ-243



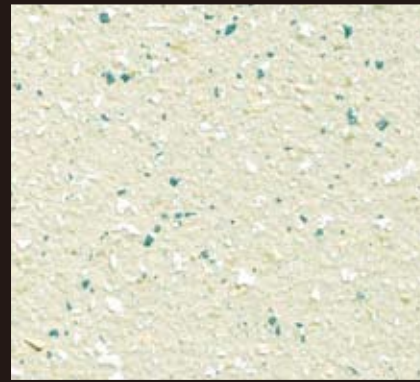
AZ-245



AZ-272



AZ-244



AZ-242



AZ-246



AZ-247



AZ-248

# Stone

石目調の印象を与えるデザインが室内空間を「凛」とした雰囲気演出します。



AZ-241



AZ-250



AZ-251



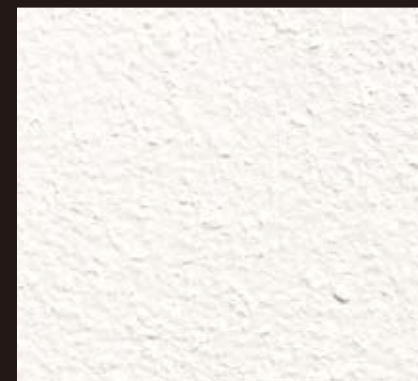
AZ-252



AZ-256

# Neutral

モノトーンのシンプルでスッキリした印象の中に、深みある雰囲気演出します。



AZ-254



AZ-253



AZ-258

## 標準塗装仕様

### ■ 素材：コンクリート・モルタル・石膏ボード面【新設】

工程	塗料名・処置	塗装回数	所要量 (kg/m <sup>2</sup> /回)	塗装間隔 (23℃)	希釈率 (%)	塗装方法
素地調整	ゴミ・汚れ・油分などを十分に除去し、pH10以下・含水率8%以下の清浄な面とする。					
下塗り※1	EPシーラー白※3	1	0.06~0.08	2時間以上7日以内	50~100 (上水)	ローラー・ハケ・スプレー
中塗り※2	水性ゾラコートIIバインダー	1	0.09~0.11	2時間以上7日以内	5~15 (上水)	ローラー・ハケ・スプレー
上塗り	水性ゾラコートII	1	0.20~0.24	—	—	加圧式スプレー・リシンガン

### ■ 素材：鉄部【新設】

工程	塗料名・処置	塗装回数	所要量 (kg/m <sup>2</sup> /回)	塗装間隔 (23℃)	希釈率 (%)	塗装方法
素地調整	電動工具、手工具を用いて、赤さびや黒皮を入念に除去する。ゴミ・粉塵・水分・油分などの付着物は完全に除去する					
下塗り※4	ザウルスEXII	1	0.13~0.17	4時間以上7日以内	0~15 (塗料用シンナー)	ローラー・ハケ・スプレー
中塗り※2	水性ゾラコートIIバインダー	1	0.09~0.11	2時間以上7日以内	5~15 (上水)	ローラー・ハケ・スプレー
上塗り	水性ゾラコートII	1	0.20~0.24	—	—	加圧式スプレー・リシンガン

○所要量は、被塗物の形状や、塗装方法、環境により増減することがあります。

※1)EPシーラー透明も使用できます。塗替え時、ヤニが著しい場合の処置は下記の使用上の注意事項をご参照ください。

※2)水性ゾラコートIIバインダーの塗色は、上塗水性ゾラコートIIと必ず同色を指示してください。

※3)旧塗膜ゾラコートIIの塗替えの場合は、劣化部分を除去し、素地調整後EPシーラー白を下塗りとして使用してください。ヤニ汚れが著しい場合は、セラマイルドエゴをシーラー代替としてください。

※4)ザウルスEXIIは白またはグレーを使用してください。

## 塗装条件

### ■ 加圧式スプレー

- メーカー：明治機械製作所
- 名称：ゾラコートガン(F210Z-P25Z)
- 塗料供給方式：加圧式
- ノズル口径：2.5mm
- エア圧力：0.2~0.25MP
- 吐出回転：3~4回転 (吐出ネジ)
- 吐出量：0.4~0.6kg/分
- 希釈率：無希釈
- 所要量：0.2~0.24kg/㎡

※旧式のゾラコートガンは使用できません。

### ■ 圧送スプレー

- 塗料供給方式：圧送式
- ノズル口径：2.0mm
- エア圧力：0.2~0.25MP
- 吐出回転：3~4回転 (吐出ネジ)
- 希釈率：無希釈
- 所要量：0.2~0.24kg/㎡

### ■ リシンガン

- ノズル口径：3.8~4.0mm
- エア圧力：0.15~0.2MP
- 吐出量：0.6~0.8kg/分
- 希釈率：無希釈
- 所要量：0.2~0.24kg/㎡

### ■ 荷姿

- 水性ゾラコートII……………15kg・3.5kg
- 水性ゾラコートIIバインダー…15kg・4kg

## 施工上の注意事項

- 開缶前に容器をゆさぶって中味を均一にしてください。開缶後、さらにヒヤックなどで上下の層を入れ替えるように、かき混ぜてください。なお、オートマゼールなど、機械による攪拌は模様がかすれますので避けてください。
- 水性ゾラコートIIは、うすめずにそのまま塗るように調整されていますので、絶対にうすめないでください。
- 冬季に粘りやすくなり塗りにくいときは、塗料容器のまま40℃ぐらいの湯中につけておくと塗りやすくなります。
- コンクリート・モルタルなどは、水分8%以下、pH10以下になるまで、十分に乾燥させてください。
- 吹付け圧力は、常に一定に保つ必要があります。圧力が高すぎたり、また、高低の変動があると、模様にもろができて見本のようにならない場合があります。
- ガンの運行は被塗物に対してなるべく垂直になるように持ち、30~40cmぐらいの距離で、上下、左右と、直角に交差するように塗装してください。
- 水性ゾラコートIIは、湿度の高いところで塗装すると付着力が悪くなり、塗膜の耐久力が低下します。

- 低下しますので、雨降りなど湿気の高い時は塗装を避けてください。また地下室など高湿度が予想される場合換気を十分取り除湿してください。低温で除湿が十分に取れない条件下ではバテ上の塗膜にフレ、ハガレが生じる場合があります。除湿が十分にできない場合は、耐水型バテの上に中途としてセラマイルドエゴを使用してください。
- 水性ゾラコートIIは、他の塗料のように長期には安定ではありませんので、できるだけ長期貯蔵をしないようにしてください。特に気温5℃以下または30℃以上では変質することがありますので、この条件での貯蔵は避けてください。
- 下塗・中塗は必ずカタログや施工要領書に明記されている専用のシーラーや中塗をご使用ください。
- 塗装時にヤニ汚れが著しい場合は、事前に中性洗剤で拭き取る処置をお願いします。また前述の処置が出来ない場合や行っても拭き取れない場合は日塗工C22-80D色を目安として「セラマイルドエゴ」をシーラー代替としてください。
- 中塗は上塗AZ色とセットの専用色をご使用ください。
- 詳細は施工要領書を参照してください。

## ご使用上の注意事項

- 下記の注意事項を守ってください。  
詳細な内容については化学物質等安全データシート (MSDS) をご参照ください。
- ### ■ 予防策
- 取り扱い作業中・乾燥中ともに換気の良い場所で使用し、粉じん・ヒューム・ガス・ミスト・蒸気・スプレーを吸入しないこと。必要な保護具(帽子・保護メガネ・マスク・手袋等)を着用し、身体に付着しないようにすること。
  - 吸入に関する危険有害性情報の表示がある場合、有機ガス用防毒マスク、又は、送気マスクを着用すること。又、取り扱い作業場所には局所排気装置を設けること。
  - 皮膚接触に関する危険有害性情報の表示がある場合、頭巾・えり巻きタオル・長袖の作業着・前掛けを着用すること。
  - 本来の目的以外に使用しないこと。
  - 指定材料以外のものとは混合(多液品の混合・希釈等)しないこと。
  - 缶の取っ手を持って振ったり、取っ手をロープやフックで吊り下げたりしないこと。
  - 取り扱いは、洗顔、手洗い、うがい、及び、鼻孔洗浄を十分行うこと。
  - 使用済みの容器は、火気、溶接、加熱を避けること。
  - 本品の付いた布類や本品のかす等は水に浸して処分すること。
- ### ■ 対応
- 目に入った場合：直ちに、多量の水で洗うとともに医師の診察を受けること。
  - 皮膚に付着した場合：直ちに拭き取り、石けん水で洗い落とし、痛みや外傷等がある場合は、

- 医師の診察を受けること。
  - 吸入した場合：空気の清浄な場所で安静にし、必要に応じて医師の診察を受けること。
  - 飲み込んだ場合：直ちに医師に連絡すること。無理に吐かせないこと。
  - 漏出時や飛散した場合は、砂、布類(ウエス)等で吸い取り、拭き取ること。
  - 火災時には、炭酸ガス、泡、又は、粉末消火器を用いること。
- ### ■ 保管
- 指定容器を使用し、完全にふたをして湿気のない場所に保管すること。
  - 直射日光、雨ざらしを避け、貯蔵条件に基づき保管すること。
  - 子供の手の届かない場所に保管すること。又、関連法規に基づき適正に管理すること。
- ### ■ 廃棄
- 本品の付いた布類や本品のかす、及び、使用済み容器を廃棄するときは、関連法規を厳守の上、産業廃棄物として処分すること。(排水路、河川、下水、及び、土壌等の環境を汚染する場所へ廃棄しないこと。)
- ### ■ 施工後の安全
- 本製品は揮発性の化学物質を含んでいますので、塗装直後の引渡しの場合は、施主様に対して安全性に十分に注意を払うように指導してください。例えば、不特定多数の方が利用される施設などの場合は、立看板などでベンキ塗り立てである旨を表示し、化学物質過敏症ならびにアレルギー体質の方が接することのないようにしてください。

## 関西ペイント販売株式会社

関西ペイントホームページ  
www.kansai.co.jp

本社 TEL(03)5711-8904 FAX(03)5711-8934  
 北海道販売部 TEL(0133)64-2424 FAX(0133)64-5757  
 東北販売部 TEL(022)287-2721 FAX(022)288-7073  
 北関東販売部 TEL(028)637-8200 FAX(028)637-8223  
 東京販売部 TEL(03)5711-8905 FAX(03)5711-8935  
 中部販売部 TEL(052)262-0921 FAX(052)262-0981  
 大阪販売部 TEL(06)6203-5701 FAX(06)6203-5603  
 中国販売部 TEL(082)262-7101 FAX(082)264-3285  
 四国販売部 TEL(0877)24-5484 FAX(0877)24-4950  
 九州販売部 TEL(092)411-9901 FAX(092)441-3339

※製品改良のため仕様は予告なしに変更することもありますのでご諒承ください。

ご用命は